

Информационный вестник администрации городского округа Рефтинский

«РЕФТИНСКИЙ ВЕСТНИК»

№43 (615) 9 ноября 2020 г.

Официальные документы органов местного самоуправления

Уважаемые сотрудники и ветераны полиции!

Примите самые искренние поздравления с профессиональным праздником — Днём сотрудника органов внутренних дел Российской Федерации.

Выбрав профессию полицейского, вы раз и навсегда связали свою жизнь с ответственностью, которую несёте перед государством и его гражданами. Каждый день вы успешно решаете задачи по защите общества от преступных посягательств, охраняете законные интересы жителей городского округа Рефтинский, обеспечиваете общественный порядок на улицах нашего посёлка. От уровня вашего профессионализма, выдержки, силы духа и оперативности зависят человеческие жизни и судьбы.

Служба в полиции опасное, трудное, но благородное дело и вы всегда с честью и достоинством с ним справляетесь. Уверены, что полицейские городского округа Рефтинский и впредь будут успешно выполнять свои обязанности, противодействовать любым нарушениям закона, вносить вклад в укрепление стабильной жизни граждан.

От всего сердца желаем ветеранам, всем работникам полиции и их семьям крепкого здоровья, счастья, благополучия, мира и добра!

**Глава городского округа Рефтинский Н.Б. Мельчакова
Председатель Думы городского округа Рефтинский А.А. Обоскалов**

Уважаемые экономисты, ветераны экономических служб всех отраслей экономики городского округа Рефтинский!

Поздравляем вас с профессиональным праздником - Днём экономиста!

Экономика является важнейшей составляющей в хозяйственной деятельности общества. Развитая и сбалансированная экономика - основа процветания и успеха нашего посёлка.

На предприятиях, организациях и в органах муниципальной службы городского округа Рефтинский трудятся квалифицированные специалисты экономической деятельности. Ваша профессиональная работа направлена на повышение качества жизни населения и рост инвестиционной привлекательности нашего городского округа. От эффективности вашей деятельности, точности и грамотности в решении поставленных задач зависят успешность реализации социально-экономических и многих других проектов.

Выражаем благодарность за профессионализм и верность избранному делу. Желаем вам крепкого здоровья, благополучия, плодотворной работы, профессиональных успехов!

**Глава городского округа Рефтинский Н.Б. Мельчакова
Председатель Думы городского округа Рефтинский А.А. Обоскалов**

Дума городского округа Рефтинский!

ИНФОРМИРУЕТ!

ИЗВЕЩЕНИЕ

12 ноября 2020 года в 15.00 часов в конференц-зале администрации городского округа Рефтинский по адресу: п. Рефтинский, ул. Гагарина, 10, состоится очередное заседание Думы городского округа Рефтинский 6 созыва.

Повестка дня (проект):

1. О назначении публичных слушаний по проекту решения Думы городского округа Рефтинский «О внесении изменений в Устав городского округа Рефтинский».

Докладчик: Обоскалов А.А. – Председатель Думы городского округа Рефтинский.

2. О внесении изменений в решение Думы городского округа Рефтинский 6 созыва от 28.07.2020 года № 277 «Об утверждении Положения о бюджетном процессе в городском округе Рефтинский».

Докладчик: Шенец В.В. – начальник финансового отдела.

3. О награждении.

Докладчик: Обоскалов А.А. – Председатель Думы городского округа Рефтинский.

Председатель Думы А.А. Обоскалов

ВНИМАНИЕ!

ИНФОРМАЦИЯ О СУБСИДИИ НА ОПЛАТУ ЖКУ

Субсидия – это адресная социальная помощь семье в оплате за жилищно-коммунальные услуги. Право на субсидию имеют семьи или одиноко проживающие граждане, если расходы на оплату жилищно-коммунальных услуг превышают 22 % совокупного дохода семьи за месяц. При этом учитываются региональные стандарты нормативной площади жилого помещения и стоимости жилищно-коммунальных услуг.

Субсидии предоставляются:

- проживающим в государственном или муниципальном жилищном фонде;
- собственникам жилых помещений;
- нанимателям частного жилого помещения;

Обязательным условием получения субсидии являются наличие гражданства Российской Федерации и постоянная регистрация в жилом помещении, на которое оформляется субсидия.

Также, право на предоставление субсидии имеют иностранные граждане, которые относятся к гражданству государства, с которым РФ заключен международный договор, в соответствии с которым предусмотрено предоставление субсидий (с предъявлением оригинала).

Для получения субсидии граждане, и члены семей граждан, или лица, уполномоченные ими на основании доверенности, оформленной в соответствии с законодательством Российской Федерации, представляют в администрацию по месту постоянного жительства заявление о предоставлении субсидии с указанием всех членов семьи и степени родства и приложением следующих документов, а также с указанием следующих сведений в заявлении:

а) сведения о документах, подтверждающих правовые основания владения и пользования заявителем жилым помещением, в котором он зарегистрирован по месту постоянного жительства, - в случае, если заявитель является нанимателем жилого помещения по договору найма в частном жилищном фонде, членом жилищного, жилищно-строительного кооператива или иного специализированного потребительского кооператива. Заявитель, проходящий военную службу по контракту, зарегистрированный по месту жительства по адресу воинской части, но проживающий ввиду отсутствия служебных жилых помещений в жилых помещениях на условиях заключенного договора найма (поднайма), прилагает к заявлению о предоставлении субсидии копию договора найма (поднайма) в частном жилищном фонде и справку из воинской части об отсутствии возможности предоставления служебного жилого помещения;

б) документы или их копии, содержащие сведения о платежах за жилое помещение и коммунальные услуги, начисленных за последний перед подачей заявления о предоставлении субсидии месяц, и о наличии (об отсутствии) задолженности по оплате жилого помещения и коммунальных услуг. Если заявитель указал в заявлении о предоставлении субсидии в качестве членов своей семьи не всех граждан, зарегистрированных совместно с ним по месту его постоянного жительства, он обязан представить документы, подтверждающие размер вносимой ими платы за содержание и ремонт жилого помещения и коммунальные услуги;

в) сведения, подтверждающие право заявителя и (или) членов его семьи на льготы, меры социальной поддержки и компенсации по оплате жилого помещения и коммунальных услуг в случае невозможности их получения в рамках системы межведомственного электронного взаимодействия;

г) копии документов, удостоверяющих принадлежность заявителя - иностранного гражданина и членов его семьи к гражданству государства, с которым Российской Федерацией заключен международный договор, в соответствии с которым предусмотрено предоставление субсидий (с предъявлением оригинала, если копия нотариально не заверена);

д) сведения о доходах заявителя и членов его семьи, учитываемых при решении вопроса о предоставлении субсидии.

Субсидия предоставляется безвозмездно, в денежной форме, путем перечисления средств на банковские счета получателей.

При расчёте субсидий учитывается величина прожиточного минимума, установленного Областным законом Свердловской области на соответствующий квартал. Так, например, на 2 квартал 2020 года установлен следующий минимум:

- в расчёте на душу населения Свердловской области – 10990 рублей в месяц;
- для трудоспособного населения – 11713 рублей в месяц;
- для пенсионеров – 8962 рублей в месяц;
- для детей – 11696 рублей в месяц.

Размер областного стандарта стоимости жилищно-коммунальных услуг для собственников жилых помещений в многоквартирных домах, которые в соответствии с требованиями части 2 статьи 169 Жилищного кодекса Российской Федерации не обязаны вносить взносы на капитальный ремонт, и собственников жилых домов, дифференцированный по муниципальным образованиям, расположенным на территории Свердловской области, на 2020 год

Наименование муниципального образования, расположенного на территории Свердловской области	на одиноко проживающего	на одного члена семьи, состоящей из двух человек	на одного члена семьи, состоящей из трех и более человек
Городской округ Рефтинский	3499	2850	2757

Субсидия предоставляется на семью (учитываются все зарегистрированные лица, проживающие вместе с собственником или нанимателем жилого помещения).

При расчете субсидии недопустимо исключение из состава семьи заявителя её членов, зарегистрированных по месту жительства в данном жилом помещении, которые временно проживают в другом жилом помещении в том же или в другом населенном пункте и зарегистрированы в нем по месту пребывания.

1. При среднедушевом доходе семьи ниже прожиточного минимума, установленного органами государственной власти субъекта Российской Федерации в соответствии с законодательством Российской Федерации, размер субсидии определяется по формуле:

$$C1 = \text{ССЖКУ}(p) \times n - \frac{\text{МДДр}}{100} \times Д \times К,$$

где:

- С1 - размер субсидии (в рублях);
- ССЖКУ(р) - размер установленного для муниципального образования регионального стандарта стоимости жилищно-коммунальных услуг на одного члена семьи для семей разной численности (в рублях);
- n - количество лиц, входящих в состав семьи заявителя;
- МДДр - региональный стандарт максимально допустимой доли расходов граждан на оплату жилого помещения и коммунальных услуг в совокупном доходе семьи (12%);
- Д - совокупный доход семьи (в рублях);
- К - поправочный коэффициент, рассчитанный по формуле:

$$K = \frac{СД}{ПМ},$$

где:

- СД - среднедушевой доход семьи (в рублях);
- ПМ - величина прожиточного минимума семьи заявителя (в рублях).

Пример 1: семья, состоящая из 2 человек (трудоспособные – мать, сын (18 лет)). Заработная плата матери составляет 17680,39 рублей, стипендия сына 1663,75 рублей.

11713 рублей - величина прожиточного минимума для трудоспособного населения;

2850 рублей – региональный стандарт состоящей из двух человек.

Исходя из выше приведенной формулы произведем расчет субсидии:

$$K = \frac{17680,39+1663,75}{11713+11713} = \frac{19344,14}{23426} = 0.83.$$

$$C1 = (2850 \times 2) - (19344,14 \times \frac{12}{100} \times 0.83) = (5700 - 1926,68) = 3773,32 \text{ рублей.}$$

Из произведенных расчетов видим, что заявителю положена субсидия в размере 3773,32 рублей.

2. При среднедушевом доходе семьи равном или выше прожиточного минимума, установленного органами государственной власти субъекта Российской Федерации в соответствии с законодательством Российской Федерации, размер субсидии определяется по формуле:

$$C2 = ССЖКУ(р) \times n - \frac{МДДр}{100} \times Д,$$

где:

- С2 - размер субсидии (в рублях);
- ССЖКУ(р) - размер установленного для муниципального образования регионального стандарта стоимости жилищно-коммунальных услуг для одиноко проживающего на одного члена семьи для семей разной численности (в рублях);
- n - количество лиц, входящих в состав семьи заявителя;
- МДДр - региональный стандарт максимально допустимой доли расходов граждан на оплату жилого помещения и коммунальных услуг в совокупном доходе семьи (22%);
- Д - совокупный доход семьи (в рублях)

Пример 2: семья состоит из 1 пенсионера, его доход составляет 13376,41 рублей.

8962 рублей - величина прожиточного минимума для пенсионера (в рублях);

3499 рублей - региональный стандарт состоящей из на одиноко проживающего.

Исходя из выше приведенной формулы произведем расчет субсидии:

$$C2 = (3499 \times 1) - (\frac{22}{100} \times 13376,41) = (3499 - 2942,81) = 556,19 \text{ рублей,}$$

Из произведенных расчетов видим, что данному пенсионеру положена субсидия в размере 556,19 рублей.

Постановлением Правительства Российской Федерации от 19.10.2020 года № 1703 «О внесении изменений в постановление Правительства Российской Федерации от 2 апреля 2020 г. № 420» продлен без заявительного порядка предоставления субсидий на оплату ЖКХ.

Граждане, у которых срок предоставления субсидии истекает в период с 1 октября по 31 декабря, смогут получить господдержку в прежнем размере на последующие шесть месяцев без подачи заявлений и документов.

Субсидия предоставляется при отсутствии у граждан задолженности по оплате жилого помещения и коммунальных услуг или при заключении и выполнении гражданами соглашений по ее погашению.

Совокупный доход семьи или одиноко проживающего гражданина для предоставления субсидии определяется за 6 последних календарных месяцев, предшествующих месяцу подачи заявления о предоставлении субсидии (далее – расчетный период).

При исчислении совокупного дохода семьи получателя субсидии независимо от раздельного или совместного проживания учитываются доходы граждан, являющихся по отношению к получателю субсидии или членам его семьи:

- а) супругом (супругой);
- б) родителями или усыновителями несовершеннолетних детей;
- в) несовершеннолетними детьми, в том числе усыновленными.

При предоставлении заявления о предоставлении субсидии на оплату жилого помещения и коммунальных услуг с 1-го по 15-е число месяца субсидия предоставляется с 1-го числа текущего месяца, а при предоставлении указанных документов с 16-го числа до конца месяца – с 1-го числа следующего месяца.

За более подробной информацией, а также за назначением субсидии, можно обратиться в МКУ «Централизованная бухгалтерия городского округа Рефтинский», по адресу: ул. Гагарина, 10 с 9.00 до 11.00 каб.122, телефон 3-50-07 доб.127 либо в многофункциональный центр, расположенный по адресу: ул. Гагарина д. 8а, тел.8(343)273-0008.

ПРОТИВОДЕЙСТВИЕ КОРРУПЦИИ

Уважаемые граждане!

**Обо всех известных вам фактах коррупционных проявлений
в городском округе Рефтинский
просим обращаться по телефону:
8(34365)3-50-01 (доб. 116)**



**ТОЛЬКО
ВМЕСТЕ
МЫ
ОСТАНОВИМ
КОРРУПЦИЮ**



Российская Федерация
Дума городского округа Рефтинский

РЕШЕНИЕ

№ _____ заседания Думы 6 созыва

« ____ » _____ 2020 года
пгт Рефтинский

О внесении изменений в Устав
городского округа Рефтинский

Руководствуясь статьёй 44 Федерального закона от 06 октября 2003 года № 131-ФЗ «Об общих принципах организации местного самоуправления в Российской Федерации» и статьёй 22 Устава городского округа Рефтинский, в связи с принятием Федерального закона от 24.04.2020 № 148-ФЗ «О внесении изменений в отдельные законодательные акты Российской Федерации», закона Свердловской области от 04.08.2020 № 89-ОЗ «О внесении изменений в статью 2 Закона Свердловской области «О гарантиях осуществления полномочий депутата представительного органа муниципального образования, члена выборного органа местного самоуправления, выборного должностного лица местного самоуправления в муниципальных образованиях, расположенных на территории Свердловской области»,

Дума городского округа Рефтинский

РЕШИЛА:

1. Внести в Устав городского округа Рефтинский, принятый решением Рефтинской муниципальной Думы от 23 июня 2005 года № 46 «О приведении Устава муниципального образования «Поселок Рефтинский» в соответствие с действующим законодательством», с изменениями, внесёнными решениями Думы городского округа Рефтинский от 21 ноября 2007 года № 188 «О внесении изменений и дополнений в Устав городского округа Рефтинский», от 30 октября 2008 года № 85 «О внесении изменений и дополнений в Устав городского округа Рефтинский», от 31 марта 2009 года № 125 «О внесении изменений и дополнений в Устав городского округа Рефтинский», от 08 сентября 2009 года № 153 «О внесении изменений в Устав городского округа Рефтинский», от 01 февраля 2010 года № 197 «О внесении изменений в Устав городского округа Рефтинский», от 10 июня 2010 года № 224 «О внесении изменений в Устав городского округа Рефтинский», от 24 августа 2010 года № 241 «О внесении изменений в Устав городского округа Рефтинский», от 26 апреля 2011 года № 302 «О внесении изменений в Устав городского округа Рефтинский», от 30 августа 2011 года № 332 «О внесении изменений в Устав городского округа Рефтинский», от 31 октября 2011 года № 345 «О внесении изменений в Устав городского округа Рефтинский», от 31 января 2012 года № 373 «О внесении изменений в Устав городского округа Рефтинский», от 19 марта 2012 года № 4 «О внесении изменений в Устав городского округа Рефтинский», от 10 октября 2013 года № 124 «О внесении изменений в Устав городского округа Рефтинский», от 17 июня 2014 года № 166 «О внесении изменений в Устав городского округа Рефтинский», от 05 марта 2015 года № 213 «О внесении изменений в Устав городского округа Рефтинский», от 18 августа 2015 года № 253 «О внесении изменений в Устав городского округа Рефтинский», от 21 января 2016 года № 305 «О внесении изменений в Устав городского округа Рефтинский», от 31 мая 2016 года № 335 «О внесении изменений в Устав городского округа Рефтинский», от 27 сентября 2016 года № 4 «О внесении изменений в

Устав городского округа Рефтинский», от 30 мая 2017 года № 53 «О внесении изменений в Устав городского округа Рефтинский», от 25 июля 2017 года № 62 «О внесении изменений в Устав городского округа Рефтинский», от 19 декабря 2017 года № 90 «О внесении изменений в Устав городского округа Рефтинский», от 29 мая 2018 года № 124 «О внесении изменений в Устав городского округа Рефтинский», от 20 ноября 2018 года № 156 «О внесении изменений в Устав городского округа Рефтинский», от 30 мая 2019 года № 199 «О внесении изменений в Устав городского округа Рефтинский», от 19 ноября 2019 года № 229 «О внесении изменений в Устав городского округа Рефтинский», от 28 июля 2020 года № 275 «О внесении изменений в Устав городского округа Рефтинский», следующие изменения:

1) статью 26 Устава городского округа Рефтинский дополнить пунктом 16 следующего содержания:

«16. Депутату для осуществления своих полномочий на непостоянной основе гарантируется сохранение места работы (должности) на период, продолжительность которого составляет в совокупности шесть рабочих дней в месяц.».

2. Направить настоящее решение на государственную регистрацию в Главное управление Министерства юстиции Российской Федерации по Свердловской области.

3. Опубликовать настоящее решение в информационном вестнике администрации городского округа Рефтинский «Рефтинский вестник» после проведения государственной регистрации.

4. Настоящее решение вступает в силу со дня его официального опубликования.

5. Контроль над исполнением данного решения возложить на Председателя Думы городского округа Рефтинский Обоскалова А.А.

Председатель Думы
городского округа Рефтинский
_____ А.А. Обоскалов
« ____ » _____ 2020 года

Глава городского округа Рефтинский
_____ Н.Б. Мельчакова
« ____ » _____ 2020 года

ГЛАВА ГОРОДСКОГО ОКРУГА РЕФТИНСКИЙ П О С Т А Н О В Л Е Н И Е

02.11.2020 № 662

п. Рефтинский

О внесении изменений в постановление главы городского округа Рефтинский от 14.11.2017 года № 731 «Об утверждении Положения об организации профессионального образования и дополнительного профессионального образования муниципальных служащих и лиц, замещающих муниципальные должности в администрации городского округа Рефтинский и её функциональных органах»

В соответствии со статьёй 17 Федерального закона от 06.10.2003 года № 131-ФЗ «Об общих принципах организации местного самоуправления в Российской Федерации», статьёй 11 Федерального закона от 02.03.2007 года № 25-ФЗ «О муниципальной службе в Российской Федерации», статьёй 13 Закона Свердловской области от 29.10.2007 года № 136-ОЗ «Об особенностях муниципальной службы на территории Свердловской области», Указом Губернатора Свердловской области от 02.05.2007 года № 384-УГ «О дополнительном профессиональном образовании государственных гражданских служащих Свердловской области», на основании части 1 статьи 40 Устава городского округа Рефтинский, в целях упорядочивания системы повышения профессионального уровня муниципальных служащих

ПОСТАНОВЛЯЮ

1. Внести изменения в постановление главы городского округа Рефтинский от 14.11.2017 года № 731 «Об утверждении Положения об организации профессионального образования и дополнительного профессионального образования муниципальных служащих и лиц, замещающих муниципальные должности в администрации городского округа Рефтинский и её функциональных органах», изложив пункт 1.3. части 1 приложения № 1 в новой редакции:

«1.3. Профессиональное образование - вид образования, который направлен на приобретение обучающимися в процессе освоения основных профессиональных образовательных программ знаний, умений, навыков и формирование компетенции определенных уровня и объема, позволяющих вести профессиональную деятельность в определенной сфере и (или) выполнять работу по конкретным профессии или специальности.

Основные профессиональные образовательные программы:

а) образовательные программы среднего профессионального образования- программы подготовки квалификационных служащих, программы подготовки специалистов среднего звена;

б) образовательные программы высшего образования- программы бакалавриата, программы специалитета, программы магистратуры.».

2. Опубликовать настоящее постановление в информационном вестнике администрации городского округа Рефтинский «Рефтинский вестник».

3. Контроль над исполнением настоящего постановления оставляю за собой.

Глава городского округа Рефтинский Н.Б. Мельчакова

ГЛАВА ГОРОДСКОГО ОКРУГА РЕФТИНСКИЙ ПОСТАНОВЛЕНИЕ

02.11.2020 № 665

п. Рефтинский

О внедрении комплексной оценки муниципальных служащих администрации городского округа Рефтинский

В соответствии с Федеральным законом от 02.03.2007 года № 25-ФЗ «О муниципальной службе в Российской Федерации», в целях реализации приоритетных направлений формирования кадрового состава муниципальной службы и его эффективного использования

ПОСТАНОВЛЯЮ

1. Внедрить комплексную оценку муниципальных служащих администрации городского округа Рефтинский.

2. Утвердить положение о комплексной оценке муниципальных служащих администрации городского округа Рефтинский (приложение № 1).

3. Опубликовать настоящее постановление в информационном вестнике администрации городского округа Рефтинский «Рефтинский вестник».

4. Контроль над исполнением настоящего постановления оставляю за собой.

Глава городского округа Н.Б. Мельчакова

Приложение №1

УТВЕРЖДЕНО

постановлением главы городского округа Рефтинский от 02.11.2020 № 655 «О внедрении комплексной оценки муниципальных служащих городского округа Рефтинский»

Положение о комплексной оценке муниципальных служащих администрации городского округа Рефтинский

I. Общие положения

1. Настоящее положение о комплексной оценке муниципальных служащих (далее – Положение) разработано в соответствии с Федеральным законом от 02.03.2007 года № 25-ФЗ «О муниципальной службе в Российской Федерации» в целях реализации приоритетных направлений формирования кадрового состава муниципальной службы и его эффективного использования.

2. Положение содержит подробное описание системы комплексной оценки муниципальных служащих и отдельных ее элементов, устанавливает порядок организации и проведения комплексной оценки, а также содержит методику расчета результатов комплексной оценки.

3. Целями проведения комплексной оценки являются:

– совершенствование управления кадровым составом в органах местного самоуправления и повышение качества его формирования;

– выявление препятствий и проблемных областей в служебной деятельности муниципальных служащих;

– создание системы мониторинга и контроля за результатами профессиональной служебной деятельности муниципальных служащих муниципального образования;

– внедрение и развитие механизмов стимулирования и мотивации муниципальных служащих;

– принятие обоснованных кадровых решений на основе объективной информации о квалификации муниципального служащего, его профессиональных качествах и эффективности, и результативности профессиональной служебной деятельности.

4. Предметом комплексной оценки являются:

– профессиональные и личностные качества муниципальных служащих;

– уровень компетенций муниципального служащего;

– результативность достижения муниципальными служащими целей и задач органов местного самоуправления;

– качество выполнения должностных обязанностей муниципальными служащими;

– эффективность служебной деятельности муниципальных служащих.

5. Система комплексной оценки включает в себя следующие виды оценки:

– оценку квалификации муниципального служащего;

– оценку профессионального потенциала муниципального служащего;

– оценку эффективности и результативности деятельности муниципального служащего.

6. Применение комплексной оценки и/или ее отдельных видов осуществляется в следующих случаях:

– при проведении конкурса на замещение должностей муниципальной службы;

– при проведении конкурса на включение в кадровый резерв для замещения должностей муниципальной службы;

– при проведении аттестации;

– в период испытания муниципального служащего в целях проверки его соответствия занимаемой должности и признании выдержавшим либо не выдержавшим испытание;

– при формировании плана индивидуального развития и определения необходимости развития конкретных необходимых профессиональных компетенций;

– при распределении служебной нагрузки между муниципальными служащими;

– при определении объемов материального стимулирования муниципальных служащих;

– при проведении организационно-штатных мероприятий;

– в иных случаях.

7. Комплексная оценка и ее отдельные виды осуществляется по решению представителя нанимателя (работодателя).

8. Уполномоченным на проведение комплексной оценки (ее отдельных видов) является кадровая служба органа местного самоуправления муниципального образования.

II. Основные понятия и определения

9. В настоящем Положении используются следующие понятия и определения:

Комплексная оценка муниципального служащего – набор оценочных процедур, технологий и методов, позволяющих получить всестороннюю оценку муниципального служащего и его профессиональной служебной деятельности.

Показатели эффективности и результативности – набор количественных и качественных характеристик, позволяющих определить степень достижения целей, оценить объем и качество полученного результата, сроки выполнения и эффективность использования ресурсов.

Эффективность и результативность – способность муниципального служащего к достижению поставленных целей, выполнению задач и реализации планов в полном объеме с требуемым качеством в установленный срок при оптимальном использовании организационных, кадровых, финансовых, информационных и других ресурсов, имеющихся в его распоряжении.

Профессиональный потенциал – совокупная оценка личностных и профессиональных

возможностей муниципального служащего.

Компетенция – способность и готовность муниципального служащего применять знания, навыки и умения, используемые для достижения желаемых результатов, которые дают ему возможность быть компетентным при выполнении должностных обязанностей.

Профессиональная компетенция – совокупность профессиональных знаний, умений, а также способов выполнения профессиональной служебной деятельности муниципального служащего.

Управленческая компетенция – совокупность навыков, практического опыта и личностных качеств, необходимых руководителю для выполнения управленческих функций.

Корпоративная компетенция – модель поведения, отражающая основные ценности и стратегические направления органа местного самоуправления.

Профиль компетенций – детальное описание стандартов поведения служащего или набор стандартов действий, ведущих к достижению целей и задач, поставленных перед организацией, осуществлению профессиональной служебной деятельности.

III. Оценка квалификации муниципального служащего

10. Оценка квалификации муниципального служащего осуществляется с целью определения уровня соответствия его знаний, умений и навыков базовым и профессиональным квалификационным требованиям к замещаемой должности муниципальной службы.

11. Оценка квалификации муниципального служащего осуществляется посредством профессионального тестирования.

Тестирование проводится в индивидуальной или групповой форме с ограничением или без ограничения времени.

Структура вопросов теста формируется на определение:

– знание Конституции Российской Федерации и основ конституционного строя Российской Федерации – 10 процентов всех вопросов;

– знания правовых основ в сфере муниципальной службы, местного самоуправления и противодействия коррупции – 30 процентов всех вопросов;

– знаний отраслевого законодательства по видам деятельности органа местного самоуправления (структурного подразделения) – 40 процентов всех вопросов;

– знаний русского языка – 10 процентов всех вопросов;

– знания в области информационно-коммуникационных технологий – 10 процентов всех вопросов.

12. При подведении итогов оценки квалификации муниципального служащего используется шкала, представленная в таблице 1.

Таблица 1

Доля правильных ответов на вопросы теста	Оценочный балл	Оценка уровня квалификации
более 90 %	4	Высокий уровень квалификации
от 80% до 90%	3	Повышенный уровень квалификации
от 71 % до 80 %	2	Достаточный уровень квалификации
от 50 % до 70 %	1	Средний уровень квалификации
менее 50 %	0	Низкий уровень квалификации

IV. Оценка профессионального потенциала муниципального служащего

13. Высокий профессионализм муниципальных служащих позволяет успешно достигать целей и задач, поставленных перед органом местной власти. Низкий уровень их компетентности и заинтересованности значительно снижает ожидаемые результаты деятельности органа местного самоуправления.

Оценка профессионального потенциала муниципального служащего заключается в оценке проявляемых муниципальным служащим в ходе профессиональной служебной деятельности профессиональных качеств профилю компетенций.

14. Для каждой группы должностей формируется профиль компетенций и определяется

степень проявления у муниципального служащего той или иной компетенции.

15. Для высшей и главной групп должностей муниципальной службы профиль компетенций состоит из следующих блоков:

- корпоративные компетенции;
- управленческие компетенции;
- профессиональные компетенции.

Для остальных должностей муниципальной службы профиль профессиональных компетенций формируется из блоков:

- корпоративные компетенции;
- профессиональные компетенции.

Профиль и состав компетенций представлен в таблице 2.

Таблица 2

Группа должностей	Корпоративные компетенции	Управленческие компетенции	Профессиональные компетенции
Высшая	1) лояльность (преданность) принципам муниципальной службы; 2) стремление к самореализации на муниципальной службе	1) планирование и организация деятельности; 2) принятие управленческих решений; 3) формирование и управление командой; 4) развитие подчиненных и передача опыта	1) навыки обработки большого количества информационного материала; 2) аналитическое мышление; 3) решительность; 4) ориентация на результат
Главная	1) лояльность (преданность) принципам муниципальной службы; 2) стремление к самореализации на муниципальной службе	1) планирование и организация деятельности; 2) принятие управленческих решений; 3) формирование и управление командой; 4) развитие подчиненных и передача опыта	1) навыки обработки большого количества информационного материала; 2) умение структурно и систематизировано представить информацию; 3) концептуальное мышление; 4) инициативность
Ведущая	1) лояльность (преданность) принципам муниципальной службы; 2) стремление к самореализации на муниципальной службе	–	1) извлечение и обработка информации; 2) навыки анализа и решения проблемных ситуаций; 3) аналитическое мышление; 4) интенсивность работы; 5) навыки планирования; 6) проведение экспертизы нормативных документов
Старшая	1) лояльность (преданность) принципам муниципальной службы; 2) стремление к самореализации на муниципальной службе	–	1) самостоятельность; 2) аккуратность, внимательность; 3) навыки планирования; 4) ориентация на качество исполнения функций; 5) проведение экспертизы нормативных документов; 6) понимание устройства органов власти
Младшая	1) лояльность (преданность) принципам муниципальной службы; 2) стремление к самореализации на муниципальной службе	–	1) интенсивность работы; 2) письменная коммуникация; 3) аккуратность, внимательность; 4) навыки планирования; 5) ориентация на качество исполнения функций;

16. Каждый блок компетенций состоит из 2-6 компетенций, степень проявления компетенции у конкретного муниципального служащего оценивается по шкале от 1 до 5 баллов. Достижение 5 баллов соответствует максимальному уровню развития компетенции.

17. Оценка степени проявления компетенций у муниципального служащего осуществляется вышестоящим руководителем муниципального служащего.

В целях объективности определения результатов степени проявления компетенций у муниципального служащего оценка может осуществляться:

- вышестоящим руководителем муниципального служащего;
- непосредственным руководителем муниципального служащего или коллегой муниципального служащего;
- оцениваемым муниципальным служащим.

18. Для получения общей итоговой оценки степени проявления компетенций у муниципального служащего все значения оценок суммируются.

В случае осуществление оценки несколькими экспертами определяется средний балл.

19. Для подведения итогов формируются отчеты о результатах оценки профессионального потенциала по каждому муниципальному служащему, который содержит:

- фамилию, имя, отчество и должность муниципального служащего;
- перечень компетенций в соответствии с профилем компетенций по должности муниципальной службы;
- результат оценок компетенций;

20. Шкала оценки степени проявления компетенций у муниципального служащего представлена в таблице 3.

Таблица 3

Уровни развития муниципального служащего профилю компетенций	Суммарные значения оценок по всем компетенциям профиля (баллы)		
	для высшей и главной групп должностей	для ведущей группы должности	для старшей и младшей групп должностей
А – уровень мастерства, лидерский уровень (намного превышает ожидаемый уровень). Данный уровень развития компетенций как обязательный необходим только для руководителей, которые по своим должностным обязанностям могут принимать стратегические решения. Достижение руководителем лидерского уровня развития компетенции означает, что он не только сам проявляет необходимые навыки, но и создает возможности для других муниципальных служащих развивать данную компетенцию	от 40 до 50	от 32 до 40	от 32 до 40
В – уровень высокой компетентности (сильный уровень). Предполагается особо высокий уровень развития умений. Муниципальный служащий владеет сложными умениями, способен активно влиять на происходящее, проявлять соответствующие навыки в ситуациях повышенной сложности. Этот уровень предусматривает способность человека заранее предвидеть и предотвращать негативные события	от 30 до 40	от 24 до 32	от 24 до 32
С – уровень базовой компетентности (уровень опыта). Базовый уровень, необходим и достаточен для специалиста. Он дает представление о том, какое именно поведение и какие способности предполагаются данной компетенцией. Базовый уровень является оптимальным для эффективной работы специалиста среднего звена	от 20 до 30	от 16 до 24	от 16 до 24
Д – уровень ограниченной компетентности (уровень развития; приемлемый, но недостаточный уровень).	от 15 до 20	от 12 до 16	от 12 до 16

Муниципальный служащий частично проявляет навыки, входящие в состав компетенции. Стремится проявлять нужные навыки, понимает их необходимость, но у него это не всегда получается. Если муниципальный служащий соответствует уровню D, то это нормально, но предполагается, что он должен развиваться			
Е – уровень некомпетентности (неудовлетворительный уровень). Муниципальный служащий не владеет необходимыми навыками и не старается их применять. Уровень Е является неудовлетворительным, поскольку муниципальный служащий не только не проявляет навыки, но и не понимает их важность и не пытается их развивать.	От 10 до 15	от 8 до 12	от 8 до 12

V. Оценка эффективности и результативности деятельности муниципальных служащих

21. Оценка эффективности и результативности профессиональной служебной деятельности муниципального служащего заключается в определении степени его участия в решении поставленных перед соответствующим структурным подразделением целей, выполнении задач и реализации планов в полном объеме с 7 требуемым качеством в установленный срок при оптимальном использовании организационных, кадровых, финансовых, информационных и других ресурсов, имеющихся в его распоряжении.

При этом должны учитываться результаты исполнения муниципальным служащим функциональных обязанностей, установленных должностной инструкцией, профессиональные умения и опыт работы муниципального служащего, его организаторские способности, соблюдение служебной дисциплины.

22. Оценка деятельности эффективности и результативности деятельности муниципальных служащих осуществляется руководителем структурного подразделения в два этапа.

23. Первый этап – определение степени участия муниципального служащего в решении поставленных перед соответствующим структурным подразделением целей, выполнении задач и реализации планов, по показателям, представленным в таблице 4.

Таблица 4

Показателям определения степени участия	Шкала оценки степени участия (баллы)
Мотивы муниципального служащего – ориентир деятельности муниципального служащего направлен на достижение целей, задач и реализацию миссии органа местного самоуправления	от 0,5 до 1,5
Понимание внутриорганизационных процессов – способность муниципального служащего видеть и использовать тенденции и события, происходящие внутри организации, влияющие на результаты деятельности подразделения/органа местного самоуправления	от 0,5 до 1,5
Работа в команде и сотрудничество – стремление сотрудничать с другими, быть частью единой команды, работать вместе, а не отдельно или в соревновании с кем-либо (оценивается только у служащих, работающих в команде с другими)	от 0,5 до 1,5
Средний балл:	От 0,5 до 1,5

24. Для определения степени участия муниципального служащего в решении поставленных перед соответствующим структурным подразделением целей, выполнении задач и реализации планов рассчитывается средний балл по каждому показателю, шаг которого равен 0,5.

25. Второй этап – оценка исполнения муниципальным служащим функциональных обязанностей по девяти показателям:

- 1) своевременность выполнения работ в соответствии с должностными обязанностями;
- 2) качество выполнения работ в соответствии с должностными обязанностями;
- 3) результативность и работоспособность в процессе выполнения работ в соответствии с

должностными обязанностями;

4) использование в процессе работы методов планирования;

5) соответствие содержания выполненных работ установленным требованиям (регламенты, стандарты, нормы и так далее).

6) использование в процессе работы современных информационно-коммуникационных технологий;

7) интенсивность работы;

8) объем знаний и навыков;

9) эффективность в условиях многозадачности.

26. Критерии оценки, позволяющие определить исполнение муниципальным служащим функциональных обязанностей и их вес представлены в таблице 5.

Таблица 5

№ п/п	Показатели оценки исполнения муниципальным служащим функциональных обязанностей	Критерии оценки исполнения муниципальным служащим функциональных обязанностей	Баллы
1	Своевременность выполнения работ в соответствии с должностными обязанностями	порученная работа, как правило, выполняется несвоевременно	0
		порученная работа выполняется своевременно, но при постоянном контроле и необходимой помощи со стороны руководителя	1
		порученная работа всегда выполняется своевременно	2
2	Качество выполнения работ в соответствии с должностными обязанностями	выполняются однотипные работы по отработанной схеме, устоявшемуся регламенту (шаблону) в соответствии с инструкцией; при отклонении от шаблона сотрудник не способен самостоятельно найти решение	0
		выполняются работы различной сложности, не выходящие за рамки должностных обязанностей, сотрудник способен самостоятельно сформулировать проблему	1
		выполняются все задания, независимо от степени сложности за счет умения сконцентрироваться в решающий момент, с выгодой использовать накопленную информацию, активно участвует в поиске наиболее эффективных решений и в последующем их внедрении	2
3	Результативность и работоспособность в процессе выполнения работ в соответствии с должностными обязанностями	необходим детальный инструктаж и контроль за сотрудником при выполнении любых заданий в процессе и по результатам их выполнения; работоспособность находится на низком уровне, может зависеть от настроения	0
		необходим дополнительный инструктаж и контроль только при выполнении сложных и нестандартных заданий в процессе и по результатам их выполнения; сотрудник трудолюбив, стремится к повышению результативности своего труда	1
		выполнение работы осуществляется самостоятельно, предварительно планируя и контролируя процесс; сотрудник умеет рационально организовать рабочий процесс на своем месте, минимизировать потери рабочего времени	2
4	Использование в процессе работы методов планирования	навыки планирования отсутствуют	0
		планирование работы осуществляется при постоянном контроле и необходимой помощи со стороны руководителя	1
		планирование работы осуществляется преимущественно самостоятельно на основе комплексного анализа ситуации и точного определения приоритетов деятельности на определенную перспективу	2
5	Соответствие содержания	выполненная работа, как правило, не соответствует	0

	выполненных работ установленным требованиям (регламенты, стандарты, нормы и т.д.)	нормативно установленным требованиям	
		выполненная работа в основном соответствует нормативно установленным требованиям	1
		выполненная работа полностью соответствует нормативно установленным требованиям	2
6	Использование в процессе работы современных информационных технологий	навыки практического использования современных информационно-коммуникационных технологий отсутствуют	0
		Возможности использования современных информационно-коммуникационных технологий реализуются не в полном объеме	1
		Возможности использования современных информационно-коммуникационных технологий реализуются в полном объеме	2
7	Интенсивность работы	низкая – работа выполняется крайне медленно, без энтузиазма, неохотно	0
		Средняя – работа выполняется в нормальном режиме	1
		Высокая- выполнение задания высокой напряженности и интенсивности (участие в разработке, подготовке и реализации крупных, значимых мероприятий, большой объем задания, срочность, неотложность работы))	2
8	Объем знаний и навыков	сотрудник владеет знаниями и навыками в пределах своего рабочего места в соответствии с должностными обязанностями	0
		в совершенстве знает специфику своей деятельности, предлагает уже готовые варианты решения по сложным нестандартным вопросам	1
		сотрудник обладает существенным опытом, знаниями и умениями, которые позволяют консультировать ему коллег по сложным вопросам	2
9	Эффективность в условиях многозадачности	сотрудник постоянно отвлекается от более приоритетного дела, отсутствуют навыки концентрации внимания, планирования рабочего времени	0
		сотрудник старается эффективно взаимодействовать для снижения нагрузки и повышения эффективности и результативности, требуется помощь в переключении на другую более срочную задачу	1
		сотрудник сконцентрирован, правильно ставит приоритеты в работе, продуктивно распределяет свои ресурсы в течение рабочего дня	2
ИТОГО:			27

27. В процессе проведения оценки эффективности и результативности профессиональной служебной деятельности муниципального служащего руководитель структурного подразделения заполняет бланки, отмечая оценки, которые характеризуют оцениваемого муниципального служащего в процессе выполнения своих должностных обязанностей.

28. Для получения итогового значения оценки эффективности и результативности деятельности муниципального служащего средний балл степени участия муниципального служащего складывается к суммированному баллу по показателям оценки, позволяющим определить исполнение муниципальным служащим функциональных обязанностей.

29. Для определения итогового результата оценки эффективности и результативности деятельности муниципального служащего используется шкала, представленная в таблице 6.

Таблица 6

Уровень эффективности и результативности муниципального служащего	Общее количество баллов
Высокий уровень: Достиг результатов в большей степени, чем ожидалось, очень хорошая деятельность не несколькими направлениями,	от 16,5 включительно до 19,5

требуется лишь эпизодический контроль, соответствует высоким ожиданиям руководства	
Хороший уровень: Достиг результатов и внес вклад в служебную деятельность в соответствии с ожидаемым результатом, отсутствие очевидных ошибок и претензий руководства, требуется стандартный контроль	от 13,5 включительно до 16,5 включительно
Базовый уровень: Соответствуют критериям служебной деятельности, успешно применяет компетенции для решения стандартных задач, эффективно справляется с типичными проблемами, возникающими в ходе работы	от 10,5 включительно до 13,5 включительно
Приемлемый уровень: Соответствуют критериям служебной деятельности частично, отсутствие инициативы, необходимость в постоянном контроле, требуется улучшение служебной деятельности	от 6,5 включительно до 10,5 включительно
Неприемлемый уровень: Служебная деятельность не удовлетворительная для данной должности: систематически допускает серьезные ошибки, неспособность работать самостоятельно, многочисленные нарекания со стороны коллег, требуется значительно улучшение служебной деятельности	менее 6,5

VI. Результаты комплексной оценки

30. Для получения итогового значения комплексной оценки баллы по каждому из видов оценки суммируются.

31. Для определения итоговых результатов комплексной оценки используется шкала, представленная в таблице 7.

Таблица 7

Уровень эффективности и результативности муниципального служащего		Общее количество баллов		
для высшей и главной групп должностей		для ведущей группы должности	для старшей и младшей групп должностей	
Высокий уровень профессионализма	59,5-73,5	51,5-63,5	51,5-63,5	
Средний уровень профессионализма	45,5-59,5	39,5-51,5	39,5-51,5	
Достаточный уровень профессионализма	31,5-45,5	27,5-39,5	27,5-39,5	
Уровень профессионализма ниже среднего	22,5-31,5	19,5-27,5	19,5-27,5	
Низкий (неудовлетворенный) уровень профессионализма	менее 16,5 -21	менее 14,5 -18	менее 14,5 -18	

32. На основании полученных результатов комплексной оценки и ее отдельных видов уполномоченный орган осуществляет анализ достигнутых результатов оценки муниципального служащего и формирует отчет о результатах.

VII. Применение результатов комплексной оценки муниципальных служащих и/или ее отдельных видов

33. Результаты комплексной оценки и/или ее отдельных видов могут учитываться при принятии различных кадровых решений и проведении организационно – штатных мероприятий, представленных в таблице 8.

Таблица 8

Уровень эффективности и результативности муниципального служащего	При аттестации муниципального служащего	При принятии решения о присвоении классного чина муниципальному служащему	При принятии решения по результатам испытания
Высокий уровень профессионализма	соответствует замещаемой должности	рекомендован для присвоения классного	признать выдержавшим

	муниципальной службы / соответствует замещаемой должности муниципальной службы и рекомендуется для включения в установленном порядке в кадровый резерв для замещения вакантных должностей муниципальной службы в порядке должностного роста	чина (очередного классного чина) / рекомендован для присвоения очередного классного чина на одну ступень выше в пределах одной группы должностей	испытание и назначить на должность муниципальной службы
Средний уровень профессионализма	соответствует замещаемой должности муниципальной службы	рекомендован для присвоения классного чина (очередного классного чина)	признать выдержавшим испытание и назначить на должность муниципальной службы
Достаточный уровень профессионализма	соответствует замещаемой должности муниципальной службы	рекомендован для присвоения классного чина (очередного классного чина)	признать выдержавшим испытание и назначить на должность муниципальной службы
Уровень профессионализма ниже среднего	соответствует замещаемой должности муниципальной службы при условии успешного прохождения повышения квалификации	не рекомендован для присвоения классного чина (очередного классного чина)	признать выдержавшим испытание и назначить на должность муниципальной службы
Низкий (неудовлетворительный) уровень профессионализма	не соответствует замещаемой должности муниципальной службы	не рекомендован для присвоению классного чина (очередного классного чина)	признать не выдержавшим испытание

34. В случае предстоящего сокращения должности муниципальной службы преимущественное право на замещение должности имеет муниципальный служащий, получивший более высокую оценку по результатам проведения комплексной оценки или ее отдельных видов.

35. Результаты комплексной оценки или ее отдельных видов могут учитываться при формировании и реализации планов индивидуального развития в части учета необходимости развития компетенций, ориентированных на эффективное достижение поставленных целей.

План индивидуального развития муниципального служащего представляет собой документ, содержащий цели и программу развития муниципального служащего, перечень компетенций, которые нуждаются в развитии.

36. Результаты оценки эффективности и результативности деятельности муниципального служащего могут учитываться при определении объемов материального стимулирования муниципального служащего, представленной в таблице 9.

Таблица 9

Уровень эффективности и результативности муниципального служащего	Объем материального стимулирования
Высокий уровень: Достиг результатов в большей степени, чем ожидалось, очень хорошая деятельность по нескольким направлениям, требуется лишь эпизодический контроль, соответствует высоким ожиданиям руководства	Максимальный размер (от 100 % и более)

Хороший уровень: Достиг результатов и внес вклад в служебную деятельность в соответствии с ожидаемым результатом, отсутствие очевидных ошибок и претензий руководства, требуется стандартный контроль	Повышенный, но не максимальный размер (от 80% до 99%)
Базовый уровень: Соответствует критериям служебной деятельности, успешно применяет компетенции для решения стандартных задач, эффективно справляется с типичными проблемами, возникающими в ходе работы	Средний размер (от 50% до 80%)
Приемлемый уровень: Соответствует критериям служебной деятельности частично, отсутствие инициативы, необходимость в постоянном контроле, требуется улучшение служебной деятельности	Пониженный размер (не более 50%)
Неприемлемый уровень: Служебная деятельность не удовлетворительная для данной должности: систематически допускает серьезные ошибки, неспособность работать самостоятельно, многочисленные нарекания со стороны коллег, требуется значительное улучшение служебной деятельности	Выплата не предусмотрена

ГЛАВА ГОРОДСКОГО ОКРУГА РЕФТИНСКИЙ ПОСТАНОВЛЕНИЕ

03.11.2020 № 671

п. Рефтинский

Об утверждении Порядка расходования субсидии, полученной из областного бюджета на организацию военно-патриотического воспитания и допризывной подготовки молодых граждан в городском округе Рефтинский

В соответствии с постановлением Правительства Свердловской области от 19.12.2019 года № 920-ПП «Об утверждении государственной программы Свердловской области «Развитие системы образования и реализация молодежной политики в Свердловской области до 2025 года», постановлением главы городского округа Рефтинский от 29.12.2018 года № 957 «Об утверждении Муниципальной программы «Развитие системы образования в городском округе Рефтинский до 2024 года», руководствуясь пунктом 32 части 6 статьи 27 Устава городского округа Рефтинский

ПОСТАНОВЛЯЮ

1. Утвердить Порядок расходования субсидии, полученной из областного бюджета на организацию военно-патриотического воспитания и допризывной подготовки молодых граждан в городском округе Рефтинский (далее – Порядок) (приложение № 1).

2. Администрации городского округа Рефтинский (О.В. Кукушкина) совместно с Муниципальным казённым учреждением «Централизованная бухгалтерия городского округа Рефтинский» (Е.В. Грачева), финансовому отделу администрации городского округа Рефтинский (В.В. Шенец) при проведении финансирования и санкционировании расходов руководствоваться Порядком, утвержденным пунктом 1 настоящего постановления.

3. Начальнику отдела образования городского округа Рефтинский О.В. Кукушкиной:

3.1. обеспечить заключение Соглашения о предоставлении субсидий из областного бюджета бюджету городского округа Рефтинский на организацию военно-патриотического воспитания и допризывной подготовки молодых граждан с Министерством образования и молодежной политики Свердловской области (далее - Соглашение);

3.2. обеспечить выполнение условий Соглашения;

3.3. обеспечить целевое использование бюджетных средств;

3.4. представить копию Соглашения в финансовый отдел администрации городского округа Рефтинский.

4. Считать утратившими силу постановление главы городского округа Рефтинский от 16.10.2018 года № 716 «Об утверждении Порядка расходования субсидии, полученной из

областного бюджета на подготовку молодых граждан к военной службе в городском округе Рефтинский».

5. Опубликовать настоящее постановление в информационном вестнике администрации городского округа Рефтинский «Рефтинский вестник».

6. Контроль над исполнением настоящего постановления возложить на заместителя главы администрации О.Ф. Кривоногову.

Глава городского округа Рефтинский Н.Б. Мельчакова

Приложение № 1

УТВЕРЖДЕН

постановлением главы городского округа Рефтинский от 03.11.2020 № 671 «Об утверждении Порядка расходования субсидии, полученной из областного бюджета на организацию военно-патриотического воспитания и допризывной подготовки молодых граждан в городском округе Рефтинский»

Порядок

расходования субсидии, полученной из областного бюджета на организацию военно-патриотического воспитания и допризывной подготовки молодых граждан в городском округе Рефтинский

1. Настоящий Порядок регулирует условия расходования субсидии, полученной из областного бюджета на организацию военно-патриотического воспитания и допризывной подготовки молодых граждан в городском округе Рефтинский (далее - субсидия).

2. Главным администратором доходов и главным распорядителем средств, субсидии, является администрация городского округа Рефтинский (далее – администрация).

3. Средства, полученные из областного бюджета в форме субсидии, подлежат зачислению в доходы местного бюджета и расходованию по разделу 0700 «Образование», подразделу 0703 «Дополнительное образование детей», целевой статье 0140248700 «Реализация мероприятий по подпрограмме «Патриотическое воспитание граждан и формирование основ безопасности жизнедеятельности, обучающихся в городском округе Рефтинский» (в части организации военно-патриотического воспитания и допризывной подготовки молодых граждан)», по соответствующим видам расходов.

4. Субсидия предоставляется в целях софинансирования расходов на приобретение оборудования и инвентаря для проведения мероприятий патриотического воспитания, в соответствии со Сметой расходов (приложение № 3 к Соглашению, заключенному Министерством образования и молодежной политики Свердловской области (далее – Министерство) с администрацией городского округа Рефтинский).

5. Субсидия муниципальным учреждениям городского округа Рефтинский предоставляется в форме субсидии на иные цели, в объеме, предусмотренном сводной бюджетной росписью бюджета городского округа Рефтинский.

6. Администрация предоставляет в Министерство ежеквартальную, иную отчетность и информацию по формам и в сроки, установленные Соглашением.

7. Средства, полученные из областного бюджета в форме субсидии, носят целевой характер и не могут быть использованы на иные цели.

Нецелевое использование бюджетных средств влечет применение мер ответственности, предусмотренных бюджетным, административным, уголовным законодательством.

8. Внутренний муниципальный финансовый контроль над целевым использованием бюджетных средств (субсидий) осуществляют администрация и финансовый отдел администрации городского округа Рефтинский.

Главный специалист финансового отдела Н.Н. Синявская

ГЛАВА ГОРОДСКОГО ОКРУГА РЕФТИНСКИЙ
ПОСТАНОВЛЕНИЕ

03.11.2020 № 672

п. Рефтинский

Об утверждении Порядка расходования иного межбюджетного трансферта из областного бюджета на приобретение устройств (средств) дезинфекции и медицинского контроля для муниципальных учреждений в сфере культуры в целях профилактики и устранения последствий распространения новой коронавирусной инфекции в городском округе Рефтинский

Руководствуясь постановлением Правительства Свердловской области от 27.08.2020 года № 587-ПП «О предоставлении в 2020 году иных межбюджетных трансфертов из областного бюджета бюджетам муниципальных образований, расположенных на территории Свердловской области, на приобретение устройств (средств) дезинфекции и медицинского контроля для муниципальных организаций в сфере культуры в целях профилактики и устранения последствий распространения новой коронавирусной инфекции», на основании пункта 32 части 6 статьи 27 Устава городского округа Рефтинский

ПОСТАНОВЛЯЮ

1. Утвердить Порядок расходования иного межбюджетного трансферта из областного бюджета на приобретение устройств (средств) дезинфекции и медицинского контроля для муниципальных учреждений в сфере культуры в целях профилактики и устранения последствий распространения новой коронавирусной инфекции в городском округе Рефтинский (далее – Порядок) (приложение № 1).

2. Отделу по молодежной политике, спорту, культуре и туризму администрации городского округа Рефтинский (Е.А. Волкова), совместно с Муниципальным казённым учреждением «Централизованная бухгалтерия городского округа Рефтинский» (Е.В. Грачева), финансовому отделу администрации городского округа Рефтинский (В.В. Шенец) при проведении финансирования и санкционировании расходов руководствоваться Порядком, утвержденным пунктом 1 настоящего постановления.

3. Отделу по молодежной политике, спорту, культуре и туризму администрации городского округа Рефтинский (Е.А. Волкова):

3.1. обеспечить выполнение условий Соглашения, заключенного между Министерством культуры Свердловской области и городским округом Рефтинский (далее – Соглашение);

3.2. представить копию Соглашения в финансовый отдел администрации городского округа Рефтинский в течении 3 (трех) рабочих дней после подписания (или получения).

4. Руководителям муниципальных учреждений городского округа Рефтинский (О.И. Юркина, М.Ф. Залилов, И.И. Чеснокова):

4.1. руководствоваться в работе Порядком, утвержденным пунктом 1 настоящего постановления;

4.2. обеспечить целевое использование бюджетных средств;

4.3. обеспечить достижение целевых показателей результативности расходования, предоставляемого иного межбюджетного трансферта.

5. Настоящее постановление распространяет свое действие на правоотношения, возникшие с 01.10.2020 года.

6. Опубликовать настоящее постановление в информационном вестнике администрации городского округа Рефтинский «Рефтинский вестник».

7. Контроль над исполнением настоящего постановления возложить на заместителя главы администрации О.Ф. Кривоногову.

Глава городского округа Рефтинский Н.Б. Мельчакова

Порядок

расходования иного межбюджетного трансферта из областного бюджета на приобретение устройств (средств) дезинфекции и медицинского контроля для муниципальных учреждений в сфере культуры в целях профилактики и устранения последствий распространения новой коронавирусной инфекции в городском округе Рефтинский

1. Настоящий Порядок (далее – Порядок) устанавливает правила и условия расходования в 2020 году иного межбюджетного трансферта из областного бюджета на приобретение устройств (средств) дезинфекции и медицинского контроля для муниципальных учреждений (далее - иной межбюджетный трансферт) в целях профилактики и устранения последствий распространения новой коронавирусной инфекции.

2. Главным администратором и распорядителем средств, поступающих в бюджет городского округа Рефтинский в форме иного межбюджетного трансферта, является администрация городского округа Рефтинский (далее - администрация).

3. Иной межбюджетный трансферт подлежит зачислению в доходы местного бюджета и расходованию:

1) по разделу 0700 «Образование», подразделу 0703 «Дополнительное образование детей», целевой статье 0910646K00 «Приобретение устройств (средств) дезинфекции и медицинского контроля для муниципальных организаций в сфере культуры в целях профилактики и устранения последствий распространения новой коронавирусной инфекции», соответствующим видам расходов;

2) по разделу 0800 «Культура и искусство», подразделу 0801 «Культура» целевым статьям 0920046K00 «Приобретение устройств (средств) дезинфекции и медицинского контроля для муниципальных организаций в сфере культуры в целях профилактики и устранения последствий распространения новой коронавирусной инфекции» и 0930046K00 «Приобретение устройств (средств) дезинфекции и медицинского контроля для муниципальных организаций в сфере культуры в целях профилактики и устранения последствий распространения новой коронавирусной инфекции», соответствующим видам расходов.

4. Иной межбюджетный трансферт предоставляется на приобретение и (или) возмещение фактических расходов, понесенных не ранее 20.05.2020 года, в связи с приобретением устройств (средств) дезинфекции и медицинского контроля, указанных в пункте 5 настоящего Порядка, для следующих учреждений:

1) Муниципальное автономное учреждение «Центр культуры и искусства» городского округа Рефтинский;

2) Муниципальное бюджетное учреждение культуры «Библиотечная система» городского округа Рефтинский;

2) Муниципальное автономное учреждение дополнительного образования «Рефтинская детская школа искусств».

5. Средства, выделенные из областного бюджета в форме иного межбюджетного трансферта, направляются муниципальным бюджетным и автономным учреждениям, подведомственным администрации, на основании заключенных соглашений в пределах утвержденных бюджетных ассигнований и лимитов бюджетных обязательств на указанные

цели, на приобретение и (или) возмещение фактических расходов, понесенных не ранее 20.05.2020 года, в связи с приобретением муниципальными учреждениями следующих устройств (средств) дезинфекции и медицинского контроля:

1) бытовых приборов для обеззараживания воздуха в помещениях (переносных/передвижных или стационарных):

бактерицидных облучателей (открытого или закрытого типа);

бактерицидных рециркуляторов;

2) бытовых средств индивидуальной защиты:

настенных локтевых дозаторов с антисептическим средством для обработки рук;

автоматических бесконтактных дозаторов с контейнером;

дополнительных емкостей с антисептическими средствами для обработки рук;

3) средств визуального контроля температуры:

бесконтактных инфракрасных термометров (пирометров);

стационарных тепловизионных комплексов (с установкой и настройкой оборудования).

6. Администрация представляет в Министерство культуры Свердловской области (далее - Министерство) отчеты о расходах местного бюджета, в целях финансового обеспечения которых предоставляется иной межбюджетный трансферт, в сроки, порядке и по формам, утверждаемым Соглашением, заключенным между Министерством и городским округом Рефтинский.

7. Средства, полученные из областного бюджета в форме иного межбюджетного трансферта, носят целевой характер и не могут быть использованы на иные цели.

Нецелевое использование бюджетных средств влечет применение мер ответственности, предусмотренных бюджетным, административным, уголовным законодательством.

8. Администрация обеспечивает соблюдение получателями иного межбюджетного трансферта условий, целей и порядка их предоставления.

Внутренний муниципальный финансовый контроль над использованием бюджетных средств осуществляется администрацией городского округа Рефтинский и финансовым отделом администрации городского округа Рефтинский, в пределах своей компетенции.

Внешний финансовый контроль над использованием бюджетных средств осуществляется Министерством и органами государственного финансового контроля Свердловской области в соответствии с бюджетным законодательством Российской Федерации.

Главный специалист финансового отдела Н.Н. Синявская

ГЛАВА ГОРОДСКОГО ОКРУГА РЕФТИНСКИЙ ПОСТАНОВЛЕНИЕ

05.11.2020 № 674

п. Рефтинский

О внесении изменений в постановление главы городского округа Рефтинский от 27.07.2020 года № 434 «Об одобрении прогноза социально-экономического развития городского округа Рефтинский на 2021-2023 годы»

Во исполнение постановления главы городского округа Рефтинский от 18.07.2017 года № 468 «О Порядке разработки прогноза социально – экономического развития городского округа Рефтинский на среднесрочный период», на основании пункта 2 статьи 30 Устава городского округа Рефтинский

ПОСТАНОВЛЯЮ

1. Внести изменения в постановление главы городского округа Рефтинский от 27.07.2020 года № 434 «Об одобрении прогноза социально-экономического развития городского округа Рефтинский на 2021-2023 годы», изложив раздел I приложения № 1 в новой редакции (приложение № 1).

2. Опубликовать настоящее постановление в информационном вестнике

администрации городского округа Рефтинский «Рефтинский вестник».

3. Контроль над исполнением настоящего постановления оставляю за собой.

Глава городского округа Н.Б. Мельчакова

Приложение № 1

к постановлению главы городского округа Рефтинский от 05.11.2020 № 674 «О внесении изменений в постановление главы городского округа Рефтинский от 27.07.2020 года № 434 «Об одобрении прогноза социально-экономического развития городского округа Рефтинский на 2021-2023 годы»

**Прогноз социально-экономического развития
городского округа Рефтинский на 2021-2023 годы**

Наименование показателя	Единица измерения	Отчет	Оценка	Прогноз		
		2019	2020	2021	2022	2023
I. Финансы						
1. Доходы, всего (стр. 1.12 + стр. 1.13)	млн. руб.	672,00	680,40	645,90	651,90	672,50
1.1. Прибыль прибыльных организаций	млн. руб.	161,51	170,10	173,58	177,16	180,86
1.1.1. сальдо прибылей и убытков (справочно)	млн. руб.	0,00	0,00	0,00	0,00	0,00
1.2. Амортизационные отчисления	млн. руб.	22,23	21,03	21,23	21,42	21,63
1.3. Налог на доходы физических лиц	млн. руб.	140,40	165,40	177,1	216,7	234,6
1.4. Единый налог на вмененный доход	млн. руб.	3,30	2,70	0,70	0,00	0,00
1.4.1. налоговая база (сумма исчисленного вмененного дохода)	млн. руб.	0,00	0,00	0,00	0,00	0,00
1.5. Налог с патентной системы налогообложения	млн. руб.	0,80	0,60	0,60	0,60	0,70
1.6. Земельный налог	млн. руб.	6,10	6,80	5,70	5,80	5,80
1.7. Единый сельскохозяйственный налог	млн. руб.	0,00	0,00	0,00	0,00	0,00
1.7.1. налоговая база	млн. руб.	0,00	0,00	0,00	0,00	0,00
1.8. Налог на имущество физических лиц	млн. руб.	5,50	5,20	5,6	5,20	5,20
1.9. Прочие налоги и сборы	млн. руб.	8,20	8,70	8,80	9,10	9,40
1.10. Неналоговые доходы	млн. руб.	62,80	77,40	59,60	58,80	61,00
1.11. Прочие доходы	млн. руб.	5,80	8,60	0,00	0,00	0,00
1.12. Итого доходов (сумма строк 1.3, 1.4, 1.5, 1.6, 1.7, 1.8, 1.9, 1.10, 1.11)	млн. руб.	232,90	275,40	258,10	296,10	316,60
1.13. Средства, получаемые от вышестоящих уровней власти	млн. руб.	439,10	405,00	387,80	355,80	355,90
2. Финансирование муниципальных программ (справочно)	млн. руб.	389,60	384,20	368,10	324,00	337,00
3. Недополученные доходы муниципальных образований от предоставления налоговых преференций, предусмотренных решениями органов местного самоуправления (справочно):	млн. руб.	1,10	1,10	1,10	1,10	1,10
3.1. Земельный налог	млн. руб.	1,10	1,10	1,10	1,10	1,10
3.2. Налог на имущество физических лиц	млн. руб.	0,00	0,00	0,00	0,00	0,00

**Екатеринбургское муниципальное унитарное предприятия
«Специализированная автобаза»
ИНФОРМИРУЕТ!**

Квитанции с некорректными данными пригодны для совершения платежей

При подготовке квитанций за услугу по обращению с твёрдыми коммунальными отходами за октябрь произошёл технический сбой: в таблице с начислениями смещены по колонкам значения по количеству проживающих, объёму и размеру тарифа. Сумма начисления, а также реквизиты получателя платежа и потребителя указаны верно.

«Производить оплату по таким платежным документам можно. Это не повлечёт за собой каких-либо последствий, так как сумма платежа в квитанции указана верно. Ошибка касается только отображения информации о структуре начисления. Тем, кто получает субсидии, также нечего опасаться: сведения о начислении льгот и субсидий переданы верные. При необходимости квитанция будет направлена напрямую в отделы льгот», - пояснили в ЕМУП «Спецавтобаза».

Корректную квитанцию можно скачать и распечатать с помощью онлайн-сервиса «Личный кабинет» на сайте регионального оператора sab-ekb.ru.

**Отдел по управлению муниципальным имуществом
администрации городского округа Рефтинский
ИНФОРМИРУЕТ!**

Извещение

В рамках обязательной информированности населения о возможном или предстоящем предоставлении земельных участков, находящихся в государственной или муниципальной собственности, согласно статье 39.18. Земельного кодекса РФ, администрация городского округа Рефтинский извещает о том, что подлежит предоставлению гражданам в аренду земельный участок в кадастровом квартале 66:69:0101002, площадью 751,0 кв. м, категория земель – земли населённых пунктов, с разрешённым использованием - ведение садоводства, расположенный по адресу: Российская Федерация, Свердловская область, городской округ Рефтинский, Рефтинский посёлок городского типа, Березка территория садового некоммерческого товарищества, земельный участок № 16.

В течение 30 дней с момента опубликования настоящего извещения заинтересованные лица имеют право подать в администрацию городского округа Рефтинский заявления о намерении участвовать в аукционах на право заключения договоров аренды земельных участков:

- на бумажном носителе при личном или письменном обращении по адресу: 624285, Свердловская область, посёлок Рефтинский, ул. Гагарина, дом 10,
- в электронной форме в отсканированном виде по адресу электронной почты reft@goreftinsky.ru.

**Федеральная служба по надзору в сфере защиты прав потребителей и благополучия человека
Территориальный отдел Управления Федеральной службы по надзору в сфере
защиты прав потребителей и благополучия человека по Свердловской области
в городе Асбест и Белоярском районе
ИНФОРМИРУЕТ!**

**Роспотребнадзор напоминает о важности организации режима дня и питания для
школьника**

Роспотребнадзор напоминает, что в повседневной жизни школьника большую роль играет режим дня. Это дисциплинирует, помогает быть собранным. Особую актуальность это приобретает в нынешней эпидемиологической обстановке, когда многие дети учатся дистанционно. Крайне важно в такой ситуации правильно сочетать отдых и учёбу.

Правильно организованный режим дня позволит предотвратить раздражительность,

возбудимость и сохранит трудоспособность ребёнка в течение дня. Если вы заметили, что ваш ребёнок сильно устаёт, к концу дня становится вялым и нервным, а успеваемость страдает, постарайтесь правильно организовать его режим, и негативные симптомы, скорее всего, исчезнут сами.

Наибольшее влияние на состояние здоровья школьника оказывают количество и качество сна, питание и двигательная активность. Человеку необходимо удовлетворять соответствующую возрасту потребность во сне, потому что в противном случае создаются условия для возникновения заболеваний. У детей при недостатке сна может нарушаться поступление в кровь специфических гормонов, что отрицательно сказывается на их росте и развитии. При недосыпании страдает удельный вес той стадии сна (так называемый «быстрый сон»), от которой зависит способность к обучению и его успешность.

Школьникам показано увеличивать обычную продолжительность сна (хотя бы на 1 час) на время экзаменов, перед контрольными работами и при всякой напряжённой умственной деятельности. У детей, недосыпающих 2–2,5 часа, уровень работоспособности на уроках снижается на 30 % по сравнению с детьми, «высыпающими» свою норму. Для преодоления проблем с засыпанием следует соблюсти некоторые условия:

- ♦ Ложиться спать и вставать в одно и то же время. Не стоит даже на время дистанционного обучения сдвигать привычные часы сна.
- ♦ Ограничивать после 19 часов эмоциональные нагрузки (шумные игры, просмотр фильмов).
- ♦ Сформировать собственные полезные привычки («ритуал»): вечерний душ или ванна, прогулка, чтение.
- ♦ Кровать у ребёнка должна быть ровной, не провисающей, с невысокой подушкой. Комнату нужно хорошо проветривать.

Примерные нормы ночного сна для школьников: в 1–4 классе — 10–10,5 часа, в 5–7 классе — 10,5 часа, в 6–9 классе — 9–9,5 часа, в 10–11 классе — 8–9 часов. Первоклассникам рекомендуется организовывать дневной сон продолжительностью до 2 часов.

Организация рабочего места школьника. Правильно организованное рабочее место школьника и условия, в которых обучается и выполняет домашние задания ребёнок, ощутимо влияют на его успеваемость и здоровье.

Стол, за которым занимается ребёнок, должен стоять так, чтобы дневной свет падал слева (если ребёнок — левша, то наоборот), аналогично должно быть налажено полноценное искусственное освещение. Свет от настольной лампы не должен бить в глаза, избежать этого позволяет специальный защитный козырёк, абажур.

Оптимальное соотношение высоты стола и стула таково: сидя прямо, опершись локтем о стол и подняв предплечье вертикально (как поднимают руку для ответа на уроке), ребёнок должен доставать кончиками пальцев до наружного угла глаза. Для этого бывает достаточно отрегулировать высоту стула. Ноги ребёнка при правильной посадке должны упираться в пол или подставку, образуя прямой угол как в тазобедренном, так и в коленном суставе. Стул должен иметь невысокую спинку.

Работая в таких условиях, ребёнок будет меньше уставать. Кроме того, правильно подобранная мебель — один из важных факторов предупреждения нарушений осанки. Контроль соответствия мебели росту ребёнка следует проводить не реже 2 раз в год.

Немаловажную роль играет и организация рабочего места школьника, в том числе с использованием компьютера, поскольку проведение занятий с применением персональных электронно-вычислительных машин является неотъемлемой частью учебного процесса.

Рекомендуемая непрерывная длительность работы, связанной с фиксацией взгляда непосредственно на экране видеодисплейного терминала, на уроке не должна превышать:

- ♦ для обучающихся в 1–4 классах - 15 мин.;
- ♦ для обучающихся в 5–7 классах - 20 мин.;
- ♦ для обучающихся в 8–9 классах - 25 мин.;

♦ для обучающихся в 10-11 классах на первом часу учебных занятий - 30 мин., на втором - 20 мин.

Оптимальное количество занятий с использованием компьютеров в течение учебного дня для обучающихся 1-4 классов составляет 1 урок, для обучающихся в 5-8 классах - 2 урока, для обучающихся в 9-11 классах - 3 урока.

При работе на компьютере для профилактики развития утомления необходимо осуществлять комплекс профилактических упражнений.

Во время перемен следует проводить сквозное проветривание с обязательным выходом обучающихся из класса (кабинета).

Вне учебного занятия с использованием компьютеров рекомендуется проводить не чаще 2 раз в неделю общей продолжительностью:

- ♦ для обучающихся в 2-5 классах - не более 60 мин.;
- ♦ для обучающихся в 6 классах и старше - не более 90 мин.

Время проведения компьютерных игр с навязанным ритмом не должно превышать 10 мин. для учащихся 2-5 классов и 15 мин. для учащихся более старших классов. Рекомендуется проводить их в конце занятия.

Игры и прогулки. Особое внимание следует уделить двигательной активности ребёнка и прогулкам на свежем воздухе. Продолжительность прогулок, подвижных игр и других видов двигательной активности должна составлять как минимум 3–3,5 часа в младшем возрасте и 2,5 часа у старшеклассников.

Как правило, грамотно организованный день школьника быстро приносит положительные изменения в его настроение, самочувствие и успеваемость.

Правильное питание. Питание школьника - это тоже часть режима дня. От него зависит гармоничное развитие молодого организма. Во время пандемии лучше минимизировать посещение магазинов и запастись полезными продуктами длительного хранения. Это могут быть фрукты – замороженные или консервированные (последние лучше выбирать в собственном фруктовом соку, а не в сиропе); замороженные овощи, зерновые (например, «необработанные» овес или гречка - они хранятся дольше, чем обработанные). В детском рационе стоит уменьшить количество молочных продуктов, которые содержат большое количество жиров, например, плавленых сыров, несмотря на то что они имеют долгий срок хранения. Эти продукты не обеспечат ребенка кальцием и витамином D, в отличие от натуральных.

**Начальник Асбестовского отдела Управления
Роспотребнадзора по Свердловской области Е.А. Брагина**

Федеральная служба по надзору в сфере защиты прав потребителей и благополучия человека

**Территориальный отдел Управления Федеральной службы по надзору в сфере
защиты прав потребителей и благополучия человека по Свердловской области
в городе Асбест и Белоярском районе
ИНФОРМИРУЕТ!**

Режим питания первоклассника

ХОРОШИЙ ЗАВТРАК - ЗАЛОГ УСПЕШНОГО ДНЯ

Безусловно, основную роль в распорядке младшего школьника играет питание. Особенно важен завтрак, ведь именно во время утреннего приёма пищи ребенок должен получить до 25% от суточной потребности в питательных веществах.

Поэтому завтрак должен быть питательным, сбалансированным и богатым витаминами.

Чтобы ребенок по утрам ел с удовольствием, создайте комфортную обстановку: не торопите малыша, дайте ему время проснуться, умыться, сделать зарядку. Сделайте процесс подготовки и приема завтрака увлекательным!

Тем более что это не требует много времени и особых навыков. На тостах можно нарисовать узоры вареньем, а из обычной яичницы - сделать смешную мордочку. Горячие

напитки помогают проснуться и повышают тонус. В качестве напитка на завтрак можете предложить ребёнку стакан горячего какао с молоком - он позволяет объединить пользу молока и какао с чудесным шоколадным вкусом.

Идеально, когда утром за столом собирается вся семья, и завтрак превращается в приятный ритуал, тогда запас положительных эмоций гарантирован ребенку, что в свою очередь обеспечит более легкую адаптацию к школе и новым нагрузкам.

ГОРЯЧИЙ ОБЕД, ОТДЫХ И ПРОГУЛКИ

Постарайтесь, чтобы после уроков школьника дома ждал горячий обед. Если позволяет рабочий график, обедайте вместе - так ребенок сможет рассказать, как прошел его день и обсудить все школьные новости. А у вас будет возможность не только проследить, съел ли он суп и второе, но и лучше вникнуть в насущные проблемы ребенка. После обеда можно выделить час-другой на отдых, сон или тихие игры, ориентируясь на темперамент и потребности своего школьника. Затем в распорядок можно включить прогулку, подвижные игры или спорт на открытом воздухе.

ПОЛДНИК И УРОКИ

После пары часов активного движения предложите ребенку полдник - это может быть сок с булочкой или горячим бутербродом, чай с сырниками или запеканкой, или молоко с печеньем. Получив новый заряд бодрости, после полдника ребенок может приступить к выполнению домашнего задания. Помните, что включенный телевизор, компьютер или музыка могут отвлекать его от заданий, и он быстро устанет. Постарайтесь набраться терпения и будьте готовы помочь и объяснить все, что ребёнок не смог усвоить в школе.

УЖИН И ПОДГОТОВКА КО СНУ

Вечером, также, как и утром, идеальный вариант - это уютная атмосфера ужина в кругу семьи, собравшейся за столом. Это не всегда просто устроить, но к этому стоит стремиться. За ужином малыш может похвастаться сделанными уроками, рассказать о своих успехах, друзьях и любимых играх. Ужин - это последний прием пищи перед сном, так что не заставляйте ребенка съедать огромные порции, качество здесь важнее количества.

После ужина на час-два займите ребенка чем-нибудь интересным, перемежая игры нехитрыми поручениями по дому. Также можете попросить ребенка собрать ранец и приготовить школьную одежду на завтра. Ложиться спать младшему школьнику рекомендуется не позднее девяти вечера. Тогда на следующий день он легче проснется к завтраку и будет готов к полномасштабной деятельности новому дню.

**Начальник Асбестовского отдела Управления
Роспотребнадзора по Свердловской области Е.А. Брагина**

Федеральная служба по надзору в сфере защиты прав потребителей и благополучия человека

**Филиал Федерального бюджетного учреждения здравоохранения «Центр гигиены и
эпидемиологии в Свердловской области в городе Асбест и Белоярском районе»**

ИНФОРМИРУЕТ!

Горячее питание школьников

Когда ребенок начинает ходить в школу, требования к его питанию меняются, ведь у школьников довольно большие психологические и умственные нагрузки. К тому же, многие дети посещают спортивные секции. При этом организм продолжает активно расти, поэтому вопросам питания ребенка школьного возраста всегда следует уделять достаточно внимания. Давайте узнаем, какие продукты нужны детям старше 7 лет, в каком объеме их должен употреблять школьник ежедневно и как лучше всего строить меню для ребенка этого возраста.

Принципы здорового питания. Ребенок старше 7 лет нуждается в сбалансированном здоровом рационе не меньше детей младшего возраста.

Основными нюансами питания детей этого возраста являются такие:

♦ В течение дня с пищей должно поступать столько калорий, чтобы покрыть энергозатраты ребенка.

- ♦ Рацион школьника должен быть сбалансирован по незаменимым и заменимым нутриентам. Для этого рекомендуется его максимально разнообразить.
- ♦ Важно учитывать индивидуальные особенности организма ребенка.
- ♦ Минимум 60% белков в рационе ребенка-школьника должно поступать из продуктов животного происхождения.
- ♦ Количество получаемых с пищей углеводов для школьника должно быть в 4 раза больше, чем количество белка или количество жира.
- ♦ Быстрые углеводы, представленные в меню ребенка сладостями, должны составлять до 10-20% всех углеводов.
- ♦ Важно наличие режима приемов пищи, чтобы ребенок питался регулярно.
- ♦ Рацион школьника должен включать хлеб, картофель, злаки. Мучные изделия для ребенка стоит готовить на муке грубого помола.
- ♦ Один-два раза в неделю ребенок должен есть рыбу. Также минимум один раз в недельном меню школьника должно быть красное мясо.
- ♦ Бобовые ребенку этого возраста рекомендуют есть 1-2 раза в неделю.
- ♦ Ежедневно в рационе ребенка должно присутствовать пять порций овощей и фруктов. Одной порцией считают апельсин, яблоко, банан или другой средний фрукт, 10-15 ягод или виноград, два небольших фрукта (абрикос, слив), 50 г овощного салата, стакан сока (учитывается лишь натуральный сок), столовая ложка сухофруктов, 3 ст. л. отварных овощей.
- ♦ Ежедневно ребенку следует употреблять молочные продукты. Рекомендуется три порции, одной из которых может быть 30 г сыра, стакан молока, один йогурт.
- ♦ Сладости и жирные продукты допустимы в рационе школьника, если они не заменяют собой полезную и здоровую пищу, поскольку в печенье, тортах, вафлях, картофеле фри и других подобных продуктах очень мало витаминов и минеральных компонентов.
- ♦ Стоит минимизировать поступление с пищей синтетических пищевых добавок, а также специй.

Завтрак и обед должны быть наиболее энергетически ценными и обеспечивать в сумме около 60% от дневной калорийности. Ужинать ребенок должен максимум за два часа до того, как он отправится спать.

И.О. Главного врача Асбестовского Филиала ФБУЗ «Центр гигиены и эпидемиологии в Свердловской области» А.П. Елькина»

Федеральная служба по надзору в сфере защиты прав потребителей и благополучия человека
**Территориальный отдел Управления Федеральной службы по надзору
 в сфере защиты прав потребителей и благополучия человека по Свердловской области
 в городе Асбест и Белоярском районе
 ИНФОРМИРУЕТ!**

Включение в рацион питания орехов.

Орех—плод некоторых растений (преимущественно кустарников или деревьев), как правило, со съедобным ядром и твёрдой скорлупой.

В питании к группе орехов относятся **фундук, миндаль, фисташки, кешью, лесной, кедровый и грецкий орех**. Часто, к орехам причисляют и арахис, но это неверно, так как арахис является бобовым растением.

Орехи содержат высокое количество калия, магния, кальция, фосфора, железа, селена, марганца, молибдена, никеля, кобальта, витаминов В1, В2, РР, Е, жирных кислот, в том числе Омега 3.



Орехи следует употреблять 1-2 раза в неделю, небольшими порциями (около 35 г). Целесообразно употреблять орехи совместно с молочными или кисломолочными продуктами, мясными блюдами, молочными кашами или десертами.

Некоторые исследования указывают на то, что у людей, регулярно потребляющих орехи, уменьшается риск заболеть коронарной недостаточностью, а также уменьшается концентрация холестерина в крови.

Орехи, как правило, имеют очень низкий гликемический индекс, и поэтому их рекомендуют **включать в свою диету людям, страдающим сахарным диабетом.**

Однако, частое употребление большого количества орехов в пище может привести к проблемам со здоровьем. Орехи обладают высоким сенсibilизирующим действием и употребление их в пищу является причиной аллергии более чем у 1% населения. Орехи могут быть не безопасны по микробиологическим показателям (сальмонелла, бактерии группы кишечной палочки) и плесени. Орехи хорошо накапливают радионуклиды и пестициды (ДДТ, гексахлорциклогексан), а также афлотаксин В1. Именно с микотоксинами связана основная опасность для здоровья при использовании орехов в питании.

Старайтесь покупать орехи только в местах санкционированной торговли, не стесняйтесь спросить у продавцов документы, подтверждающие их качество и безопасность. Обращайте внимание на **сроки годности** орехов – обычно он **не превышает полгода**. Лучше брать орехи в промышленной упаковке, так как покупая на развес, часто можно приобрести некачественный продукт. Орехи не должны иметь прогорклый запах или вкус, следы плесени или порчи как самих ядер, так и на скорлупе. Скорлупа не должна иметь каких-либо трещин, дырочек, сколов. Если вам необходимо купить очищенные орехи, берите объемные, издающие хруст ядра. От вялых и сморщенных орехов лучше отказаться.

Дома следует хранить орехи в герметичной таре в сухом месте.

**Начальник Асбестовского отдела Управления
Роспотребнадзора по Свердловской области Е.А. Брагина**

**Федеральная служба по надзору в сфере защиты прав потребителей и благополучия
человека**

**Филиал Федерального бюджетного учреждения здравоохранения
«Центр гигиены и эпидемиологии в Свердловской области
в городе Асбест и Белоярском районе»**

Какая еда здоровая?

Решив перейти на здоровое питание, многие люди первым делом начинают считать калории, по принципу «чем меньше, тем лучше». Итог — «голодная диета», бедная питательными веществами и вредная для здоровья, а в перспективе — срыв и переедание. Поэтому не так важна цифра калорий, как здоровый и разнообразный рацион!

Подсчет калорий — всегда неточный!

Калорийность, конечно, чрезвычайно важна: постоянно превышая свою норму, вы неминуемо наберете вес, а если долго будете недоедать, то похудеете. Однако не получится точно предсказать скорость этих процессов, чтобы, например, поставить себе целью похудеть на 5 кг к лету. Подсчет никогда не бывает точным, он имеет только ориентировочный характер. У этого есть две причины.

Первая: энергетическая ценность продуктов определяется математически, без химического анализа — чаще всего берется рецепт продукта, рассчитывается количество белков, жиров и углеводов, эти показатели умножаются на калорийность 1 г каждого нутриента и суммируются.

Вторая: все органические вещества усваиваются организмом по-разному, это зависит от особенностей пищеварительной системы и даже от тщательности пережевывания пищи.

100 калорий не равны 100 калориям

Если два человека с идентичным обменом веществ будут съесть по 2000 килокалорий,

но один будет набирать их из мяса и овощей, а другой — из хлеба и макарон, у них будет совершенно разное самочувствие, вес, мышечная масса и процент жира в теле.

100 калорий – это:

500 г цветной капусты, в которой содержится клетчатка, минеральные вещества, вода;

20 г колбасы, в которой нет ничего, кроме переработанного мяса, соли, насыщенных жиров;

1 стакан сладкой газировки, где есть только сахар.

А вот пример еще более весомый: 2000 ккал — норма для взрослого человека со средней физической активностью. Много это или мало? В зависимости от того, что вы едите. На эту сумму можно сытно и правильно питаться целый день, а можно просто один раз пообедать в заведении быстрого питания.

Прикидывая суточную калорийность вашего рациона, можете не считать калории при каждом приеме пищи. Гораздо важнее — здоровый, разнообразный состав рациона. Замените «диетические» продукты натуральными, добавьте овощи, фрукты и зелень, ешьте полноценные молочные продукты, пейте достаточно воды.

А как правильно? Зная свою суточную потребность в калориях, можно примерно рассчитать, сколько питательных веществ вам нужно. 45-65% потребляемых вами калорий должна приходиться на углеводы (предпочтение нужно отдать медленным углеводам), 0-35% — на белки, 20-35% — на жиры.

Половину всего вашего суточного рациона должны составлять овощи, фрукты и зелень. Не увлекайтесь картофелем, так как у него высокий гликемический индекс, который повышает уровень сахара в крови. Лучше, чтобы овощи и зелень преобладали над фруктами, а фрукты были сезонными — чем меньше хранятся фрукты, тем больше полезных веществ в них сохраняется.

Четверть здорового рациона составляют цельнозерновые продукты: цельная пшеница и мука из нее (она может также называться обойной или обдирной), гречка, ячмень, овсянка, киноа, неочищенный (бурый) рис и продукты, изготовленные из них (крупы, цельнозерновые макароны, черный или серый хлеб). Качество углеводов важнее, чем их количество.

Четверть суточного рациона должна приходиться на белки. Лучшие их источники — рыба, птица, бобовые, орехи, творог средней жирности. Они хорошо сочетаются с овощами, поэтому их можно добавлять в салат. Ограничьте потребление сыра и красного мяса, исключите полуфабрикаты, колбасы и сильно жаренное мясо.

В умеренном количестве ешьте растительные масла — нерафинированными заправляйте салаты, на рафинированных жарьте. Избегайте гидрогенизированных масел (маргарина), которые содержат вредные транс-жиры. В небольшом количестве допустимо сливочное масло.

Не злоупотребляйте чаем и кофе, пейте чистую негазированную воду в достаточном количестве.

Не надо злоупотреблять продуктами, которые промаркированы как диетические, обезжиренные или низкокалорийные. Они состоят из переработанных компонентов, из-за чего имеют крайне низкую питательную ценность, а также могут содержать сомнительные ингредиенты (ароматизаторы, вкусовые добавки, подсластители, влияние которых на организм изучено мало). Лучше заменить их обычными продуктами, не прошедшими глубокой переработки.

И.О. Главного врача Асбестовского Филиала ФБУЗ «Центр гигиены и эпидемиологии в Свердловской области» А.П. Елькина

Федеральная служба по надзору в сфере защиты прав потребителей и благополучия человека

Территориальный отдел Управления Федеральной службы по надзору в сфере защиты прав потребителей и благополучия человека по Свердловской области в городе Асбест и Белоярском районе

ИНФОРМИРУЕТ!

Несколько советов, как правильно обращаться с яйцами перед употреблением в пищу

Яйцо — распространённый пищевой продукт. Чаще других в питании используются куриные и перепелиные яйца. Белок яиц относится к высокоценному животному белку, он усваивается на 98%. Желток представляет собой «главное хранилище» **нутриентов**, в нем больше, чем в белке - протеина, витаминов группы В, железа и весь запас жиров, витаминов А, Д, холина и лецитина. Также желток яйца содержит холестерин. Перепелиные яйца содержат больше фосфолипидов, витаминов и микроэлементов.

При употреблении яиц возможно развитие аллергической реакции. При потере качества яиц в результате неправильного хранения или при получении их от больных птиц они могут явиться источником такого заболевания, как сальмонеллез.

Несколько советов, как правильно обращаться с яйцами, когда вы принесли их домой.

1. Хранить яйца лучше **немытыми**. Но **перед употреблением обязательно мойте яйца** с мылом под теплой проточной водой.

2. **Мойте руки**, даже если вы просто прикасались к яйцу. Помните, на яичной скорлупе может жить возбудитель тяжелого инфекционного заболевания – сальмонелла.

3. Храните яйца отдельно от сильно пахнущих продуктов и от сырого мяса. Наилучшая температура примерно 0...+5°C.

4. **Проверить свежесть** яйца можно, опустив его в воду. Если оно тонет, то свежее, если поднимается к поверхности одним концом – не первой свежести, плавает на поверхности – несвежее.

5. Варите яйца в соленой воде. Даже если яйцо треснет, соль не даст вытечь белку наружу.

6. После варки опустите яйца в ледяную воду, так они будут лучше чиститься.

7. Проверить, какое перед вами яйцо – сырое или вареное, можно, раскрутив его на ровной поверхности. Вареное яйцо будет крутиться быстро и долго. Сырое едва ли сделает один оборот вокруг своей оси.

Специалисты ВОЗ установили безопасную норму холестерина в сутки: не более 300 мг. В одной яичном желтке его около 200 мг. Если руководствоваться этим принципом, получается, что норма — 1,5 яйца в день. Для человека с энергозатратами в 2500 ккал рекомендовано употреблять не более 4 куриных яиц в неделю.



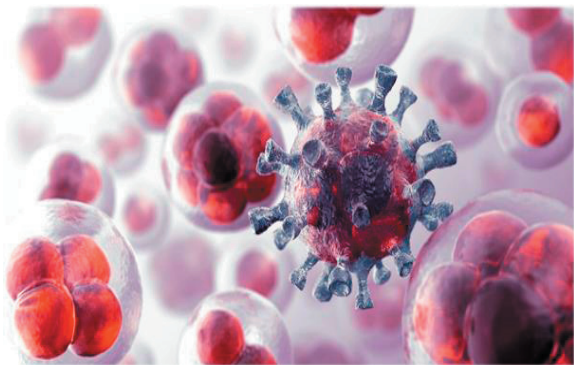
**Начальник Асбестовского отдела Управления
Роспотребнадзора по Свердловской области Е.А. Брагина**

**Федеральная служба по надзору в сфере защиты прав потребителей и благополучия
человека**

**Территориальный отдел Управления Федеральной службы по надзору
в сфере защиты прав потребителей и благополучия человека по Свердловской области
в городе Асбест и Белоярском районе
ИНФОРМИРУЕТ!**

Питание и профилактика онкологических заболеваний

Онкологические заболевания — это общее название большой группы болезней, которые могут поражать любую часть организма. Используются также такие понятия, как злокачественные опухоли и новообразования. Одним из характерных признаков новообразования является быстрое образование аномальных клеток, прорастающих за пределы своих обычных границ и способных проникать в близлежащие части тела и распространяться в другие органы. Этот процесс называется метастазом. Метастазы являются основной причиной смерти от рака.



- рак предстательной железы (1,28 млн случаев);
- рак кожи (немеланомный) (1,04 млн случаев);
- рак желудка (1,03 млн случаев).

Около 30% всех случаев онкозаболеваний связаны с нездоровым питанием, недостаточной физической активностью, употреблением табака и алкоголя.



В 2015 году Международное Агентство по Изучению Рака (МАИР) заявило, что **чрезмерное потребление красного мяса и мясной продукции из красного мяса повышает риск развития колоректального рака**. Потребление более 100г мяса в день может повышать риск развития новообразований до 17%.

Также на развитие онкозаболеваний заболеваний влияет употребление продуктов глубокой переработки— это колбасы, наггетсы, пицца и другие.

С ожирением и избыточной массой тела связано развитие новообразований в пищеводе, толстом кишечнике, молочных железах и почках.

Для профилактики онкологических заболеваний следует отказаться от курения и алкоголя, снизить количество красного мяса в рационе или заменить его мясом птицы или рыбой. Согласно исследованиям, употребление рыбьего жира может снижать риск возникновения новообразований. Больше есть овощей и фруктов, так как пищевые волокна обладают онкопротективным эффектом.

**Начальник Асбестовского отдела Управления
Роспотребнадзора по Свердловской области Е.А. Брагина**

Федеральная служба по надзору в сфере защиты прав потребителей и благополучия человека
**Территориальный отдел Управления Федеральной службы по надзору
в сфере защиты прав потребителей и благополучия человека по Свердловской области
в городе Асбест и Белоярском районе
ИНФОРМИРУЕТ!**

Можно ли заразиться вирусом COVID-19 через пищу?

Нет никаких доказательств того, что пищевые продукты могут являться источником коронавируса.

Вирусам, в том числе и любому виду коронавирусов, для выживания и репродукции необходимы хозяева - животное или человек.

Пищевые продукты не могут выступать в роли подходящего для вируса хозяина.

Однако это отнюдь не отменяет важности соблюдения гигиены при обращении с

пищевыми продуктами. Таким образом вы предотвратите попадание патогенных бактерий, грибов и вирусов в свою пищу.



Какие же правила необходимо соблюдать при приготовлении и употреблении пищи, чтобы обезопасить себя и своих близких?

- ♦ Тщательно мойте руки с мылом до и после того, как посетили магазин.
- ♦ Не прикасайтесь к лицу руками во время совершения покупок и во время приготовления пищи.
- ♦ Всегда хорошо мойте руки перед едой и перед приготовлением пищи.
- ♦ Всегда тщательно мойте фрукты и овощи.
- ♦ Не готовьте еду для других членов

семьи, если вы простудились или заболели.

- ♦ Не чихайте и не кашляйте над едой. Если вам все же нужно чихнуть, сделайте это во внутренний сгиб локтя или используйте бумажные салфетки. Не забудьте вымыть руки до того, как продолжите готовить или есть.

- ♦ Не делитесь едой, которая уже была на вашей тарелке, или напитками из своего стакана, особенно, если вы простужены.

- ♦ При приготовлении пищи используйте только чистую посуду и кухонные принадлежности.

- ♦ Если для мытья посуды вы используете посудомоечную машину, температура воды в ней должна быть не менее 60°C.

- ♦ Полотенца для рук и кухонные полотенца также следует стирать при температуре не менее 60°C.

- ♦ Помните, что употребление в пищу продуктов, которые не были должным образом приготовлены или транспортировались с несоблюдением температурного режима, представляет риск для вашего здоровья.

- ♦ Если не хотите готовить сами, старайтесь заказывать блюда из мест общественного питания, которые вы хорошо знаете и которым доверяете.

- ♦ Убедитесь, что доставленные вам блюда свежие. Помните, что бактерии размножаются очень быстро при комнатной температуре, поэтому соблюдение необходимых условий транспортировки блюд чрезвычайно важно.

- ♦ Используйте свои собственные столовые приборы, а не пластиковые столовые приборы, особенно если они не находятся в индивидуальной упаковке.

- ♦ Максимально ограничьте физический контакт с работником общественного питания или доставщиком. Не принимайте свой заказ из рук в руки.

Следуйте этим советам, они помогут вам сохранить своё здоровье и здоровье ваших близких!

**Начальник Асбестовского отдела Управления
Роспотребнадзора по Свердловской области Е.А. Брагина**

Федеральная служба по надзору в сфере защиты прав потребителей и благополучия человека

Филиал Федерального бюджетного учреждения здравоохранения

«Центр гигиены и эпидемиологии в Свердловской области

в городе Асбест и Белоярском районе»

ИНФОРМИРУЕТ!

Моем руки правильно.

Процедура мытья рук в жизни ребенка должна быть своеобразным ритуалом, который повторяется изо дня в день, таким же естественным, как и одевание, купание или прием пищи. Не забывайте о небольших поговорках, которые помогут запомнить малышу, в каких случаях ручки надо вымыть, например: «руки мой перед едой», «если ты пришел домой, руки с мылом сразу мой», «быть грязнулей не годится, будем ручки мыть водицей» и так далее. Малыши очень внимательны к поведению и поступкам родителей, поэтому взрослым самим необходимо научиться мыть руки, а также обучить этим навыкам своего ребенка. Приучать малыша мыть руки необходимо с самого детства. Уже на первом году жизни, когда малыш активно познает мир, родителям в ненавязчивой форме нужно говорить о пользе воды и личной гигиене. Умывая вместе с ним личико или смывая грязь с ладошек, обязательно проговаривайте, зачем вы это делаете, что очень некрасиво и плохо, когда на коже грязь и вредные микробы, которые смогут навредить организму, вызвать болезни. А после мытья ручек акцентируйте внимание на том, как хорошо, что малыш чистый и аккуратный.

В идеале, алгоритм мытья рук должен выглядеть следующим образом: 1. Засучить рукава; 2. Открыть край с теплой водой; 3. Намочить руки; 4. Используя мыло, тщательно намылить руки до образования пены (делать это необходимо не менее 20-30 секунд, промывая каждый пальчик, межпальцевые промежутки и запястья); 5. Смыть пену теплой водой (ополаскивание должно производиться от пальчиков к запястью, при этом ладошки приподняты «ковшиком»); 6. Просушить кожу чистым полотенцем. Помните, у каждого члена семьи должно быть индивидуальное полотенце, которое необходимо часто менять и не допускать, чтобы оно долго оставалось влажным. В период заболеваний более гигиенично пользоваться одноразовыми салфетками или полотенцами, так как обычное махровое или вафельное полотенце могут накапливать микроорганизмы, и содержать их в идеальной чистоте крайне сложно.

В конечном счете, малыш запомнит, как правильно мыть руки и в каких случаях делать это необходимо.

И.О. Главного врача Асбестовского Филиала ФБУЗ «Центр гигиены и эпидемиологии в Свердловской области» А.П. Елькина

**Федеральная служба по надзору в сфере защиты прав потребителей и благополучия человека
Территориальный отдел Управления Федеральной службы по надзору в сфере
защиты прав потребителей и благополучия человека
по Свердловской области в городе Асбест и Белоярском районе
ИНФОРМИРУТ!**

Отравления свинцом

Цель проведения Международной недели профилактики отравления свинцом - привлечь внимание всех и каждого к последствиям воздействия свинца на здоровье, к тем усилиям, которые предпринимаются в разных странах по предотвращению негативного воздействия свинца, особенно в детском возрасте и активизировать усилия по поэтапному отказу от использования свинца в красках.

В 2020 году Международная неделя профилактики отравления свинцом проводится в восьмой раз по инициативе Глобального альянса по ликвидации свинцовых красок (Альянс свинцовых красок), который совместно возглавляется Программой ООН по окружающей среде.

По данным Всемирной организации здравоохранения, свинцовые краски используются на данный момент более чем в 60% стран мира. Наибольшая опасность воздействия свинца на детей и строителей.

Решение проблемы - глобальный отказ от красок и строительных материалов в состав которых входит свинец. Свинец - токсичный металл.

Отравление свинцом (сатурнизм) происходит при накоплении его в организме, обычно это происходит в течение нескольких месяцев или лет.

Источник: краска с высоким содержанием свинца, загрязнённая вода, почва, пыль в старых зданиях. Воздействию свинца подвержены работники автомастерских, горнодобывающей промышленности, люди, по своему роду деятельности, контактирующие со свинцом.

Отравление свинцом особенно опасно в детском возрасте. Дети до 3 лет наиболее уязвимы, они ползают, тянут многие предметы в рот, что увеличивает риск контакта со свинцом и попадания свинца в организм при дыхании или глотании. Отравление в первые 5-6 лет жизни может стать причиной замедления умственного и физического развития. Свинец в первую повреждает почки, мозг. Кроме того, отравление свинцом может оказаться смертельным.

Признаки отравления могут не проявляться до тех пор, пока в организме не накопится достаточное для развития клинической картины количество свинца.

В детском возрасте при отравлении свинцом могут отмечаться: отставание в развитии, проблемы в обучении, раздражительность, потеря аппетита, дефицит веса, утомляемость, боли в животе, рвота, запор, потеря слуха, судороги. Ребёнок может испытывать стремление употреблять в пищу несъедобные предметы, например, кусочки краски.

При отравлении свинцом произошедшем во время беременности, ребёнок может родиться с низкой массой тела, иметь задержку роста, развития.

Отравление свинцом взрослых чаще всего проявляется мышечными и суставными болями, нарушением памяти, головной болью, болью в животе, не вынашиванием беременности у женщин, бесплодием у мужчин.

Профилактика отравления свинцом заключается, прежде всего, в выборе краски, строительных материалов, в состав которых не входит свинец.

Важно регулярно мыть руки и проводить влажную уборку жилых помещений, уделяя внимание не только полу, но и шкафам, стенам и другим поверхностям, где может скапливаться пыль.

Важно придерживаться принципов здорового питания. Регулярные приёмы пищи и правильное питание могут помочь снизить абсорбцию свинца.

Дети особенно нуждаются в достаточном количестве кальция, витамина С и железа в своём рационе, что препятствует усвоению свинца.

Присоединяйтесь к мероприятиям в честь Международной недели профилактики отравления свинцом.

**Начальник Асбестовского отдела
Управления Роспотребнадзора
по Свердловской области Е.А. Брагина**

Информационный вестник администрации городского округа Рефтинский.

Официальное издание органов местного самоуправления городского округа Рефтинский. Издаётся в соответствии с Решением Думы городского округа Рефтинский от 23.10.2009 года № 158 «Об официальном опубликовании муниципальных нормативных правовых актов органов местного самоуправления городского округа Рефтинский».

Редакционный совет: Председатель Н.Б. Мельчакова; заместитель председателя Л.Ю. Коновалова.

Члены редсовета: С.А. Нестеренко, Ю.Е. Хорошавина.

Учредитель и издатель: Администрация городского округа Рефтинский. Главный редактор: Н.Б. Мельчакова.

Адрес редакции и издателя: 624285.Свердловская область, посёлок Рефтинский, ул. Гагарина 10. Номер подписан в печать 08.11.2020г. Тираж 100 экз. Распространяется бесплатно.

Отпечатано на оборудовании ИП Шамаевой А. И.. Заказ №53